

Základní škola, Praktická škola, Dětský domov a Školní jídelna, Ledce 55

**VÝROČNÍ ZPRÁVA O ČINNOSTI
ŠKOLSKÉHO ZAŘÍZENÍ
ZA ŠKOLNÍ ROK
2009-2010**

Obsah

1. ZÁKLADNÍ ÚDAJE O ŠKOLE	3
2. CHARAKTERISTIKA ŠKOLSKÉHO ZAŘÍZENÍ	4
3. SOUČÁSTI ŠKOLSKÉHO ZAŘÍZENÍ	7
4. SOUHRNNÉ ÚDAJE O ŽÁCÍCH	7
5. ÚDAJE O PŘIJÍMÁNÍ DĚTÍ/ŽÁKŮ DO ŠKOLSKÉHO ZAŘÍZENÍ	8
6. ÚDAJE O VÝSLEDČÍCH VE VZDĚLÁVÁNÍ	10
7. CHOVÁNÍ ŽÁKŮ A DĚTÍ	11
8. ABSOLVENTI A JEJICH DALŠÍ UPLATNĚNÍ	11
9. ÚDAJE O NEZAMĚSTNANOSTI ABSOLVENTŮ PRAKTICKÉ ŠKOLY	11
10. JAZYKOVÉ VZDĚLÁVÁNÍ NA ŠKOLE	12
11. ÚROVEŇ INFORMAČNÍ A POČÍTAČOVÉ GRAMOTNOSTI V ZAŘÍZENÍ	12
12. ÚDAJE O PRACOVNÍCÍCH ZAŘÍZENÍ	13
13. ÚDAJE O DALŠÍM VZDĚLÁVÁNÍ PEDAGOGICKÝCH PRACOVNÍKŮ	15
14. ÚDAJE O DALŠÍCH AKTIVITÁCH A PREZENTACI ŠKOLY NA VEŘEJNOSTI	16
15. DALŠÍ VZDĚLÁVÁNÍ VE ŠKOLE V RÁMCI CELOŽIVOTNÍHO UČENÍ	20
17. ÚDAJE O VÝSLEDČÍCH INSPEKČNÍ ČINNOSTI	21
18. DALŠÍ ČINNOST ŠKOLSKÉHO ZAŘÍZENÍ	22
19. EKONOMICKÁ ČÁST VÝROČNÍ ZPRÁVY O ČINNOSTI ZAŘÍZENÍ	23
20. ZÁVĚR	25
PŘÍLOHA	26

1. Základní údaje o škole

Základní škola, Praktická škola, Dětský domov a Školní jídelna, Ledce 55
Zřizovatel: Středočeský kraj

IČO 487 06 302
IZO ředitelství školy: 600021653

ředitel školy: Mgr. Roman Pejša
zástupce ředitele: Mgr. Luděk Černý

seznam členů školské rady:
Karel Pazderka (starosta obce Ledce) – za obecní úřad
Alena Baudysová – za pedagogický sbor
Mgr. Luděk Černý – za pedagogický sbor

Kontakty:
číslo telefonu: 312 589 865
e-mailová adresa: info@ddledce.cz
www stránky: www.ddledce.cz

2. Charakteristika školského zařízení

Hlavní činností školského zařízení je výchova a vzdělávání dětí s nařízenou ústavní výchovou, s předběžným opatřením nebo dětí nacházejících se přechodně v sociální nouzi. Součástmi školského zařízení jsou:

Dětský domov celoročně pečuje o svěřené děti s nařízenou ústavní výchovou nebo předběžným opatřením. Zajišťuje jejich základní potřeby (ošacení, stravování, kapesné, věcnou pomoc, atd.) a rozvíjí jejich zájmy v mimoškolní činnosti a aktivitách.

Základní škola speciální vychovává a vzdělává děti, které vzhledem k mentálnímu postižení nejsou schopny zvládnout učivo základní školy praktické. Při plnění cílů školy je brán zřetel na značnou šíři mentálního postižení jednotlivých žáků, které se často vyskytuje v kombinaci s dalšími poruchami. Ve školním roce 2009/2010 se výuka realizovala ve třech stupních a pestré škále metod práce.

Vyučujeme dle Vzdělávacího programu pomocné školy a přípravného stupně pomocné školy schváleného MŠMT ČR, pod č.j. 24 035/97-22 s platností od 1.září 1997.

Základní škola praktická zajišťuje výchovu a vzdělání dětí s výukovými problémy, které nejsou schopny úspěšně zvládnout osnovy základní školy a které byly řádně diagnostikovány. Cílem školy je co možná nejhluběji dětem vštípit učební látku a poskytnout žákům prostor pro profesní přípravu.

Vyučovali jsme podle Vzdělávacího programu zvláštní školy schváleného MŠMT ČR dne 20.6.1997 vydaného pod č.j. 22 980/97-22 a podle Školního vzdělávacího programu pro základní vzdělávání, č.j.1224/2007.

Praktická škola dvouletá náleží do typu neprofesního. Těžiště přípravy spočívá v upevňování a prohlubování vědomostí a praktických dovedností, připravuje pro rodinný život a výchovu dětí, pro výkon jednoduchých povolání.

Vzhledem k nenaplněnosti nebyla ve školním roce 2009-2010 otevřena.

Školní jídelna poskytuje celodenní a celotýdenní stravování pro děti umístěné v DD a závodní stravování pro zaměstnance školského zařízení.

Příspěvková organizace je rozšířena o doplňkovou činnost – **hostinská činnost**, která je živností podle zákona č. 455/1991 Sb., o živnostenském podnikání, ve znění pozdějších předpisů a která nebyla ve školním roce 2009 - 2010 realizována.

Materiálně technické podmínky pro výuku

I. Budovy

Budovy jsou ve vlastnictví Středočeského kraje Zborovská 11, 150 00 Praha 5 Smíchov.

Správa nemovitostí ve vlastnictví kraje : Základní škola, Praktická škola, Dětský domov a Školní jídelna, Ledce 55

Od 1.6.2009 máme ve správě nový objekt – Ledce 81-Šternberk.

	Pořizovací cena	Zůstatková cena k 30.6.2010
Parcela St. 84 čp. 57	5.499.131,90	5.056.286,90
Parcela St. 85 čp. 56	5.453.228,50	5.047.116,50
Parcela St. 86 čp. 55	6.819.203,50	6.406.317,50
Parcela St. 273 garáž v zahradě	60.000,00	47.291,00
Parcela St. 74 čp. 81	3.501.753,80	922.776,00
Studna č.1	62.272,00	42.481,00
Studna č. 2	68.944,00	46.107,00
Plechová kolna	44.898,00	8.548,00
Oplocení zahrady	133.190,00	95.194,00
Přístřešky na garáži	649.675,00	649.486,00
Hřiště	198.066,00	197.186,00

II. Prostorové zabezpečení výuky a výchovy

Škola má k dispozici 4 třídy, sborovnu, cvičnou kuchyni a počítačovou učebnu.

Dětský domov – rodinná skupina má k dispozici příslušný počet ložnic, obývací místnost s kuchyňským koutem a vlastní sociální zařízení. Vyhovující prostory má pouze jedna rodinná skupina. Nemáme vhodné zázemí pro adaptaci nových dětí.

Společnými prostory jsou dílna, tělocvična, návštěvní místnost.

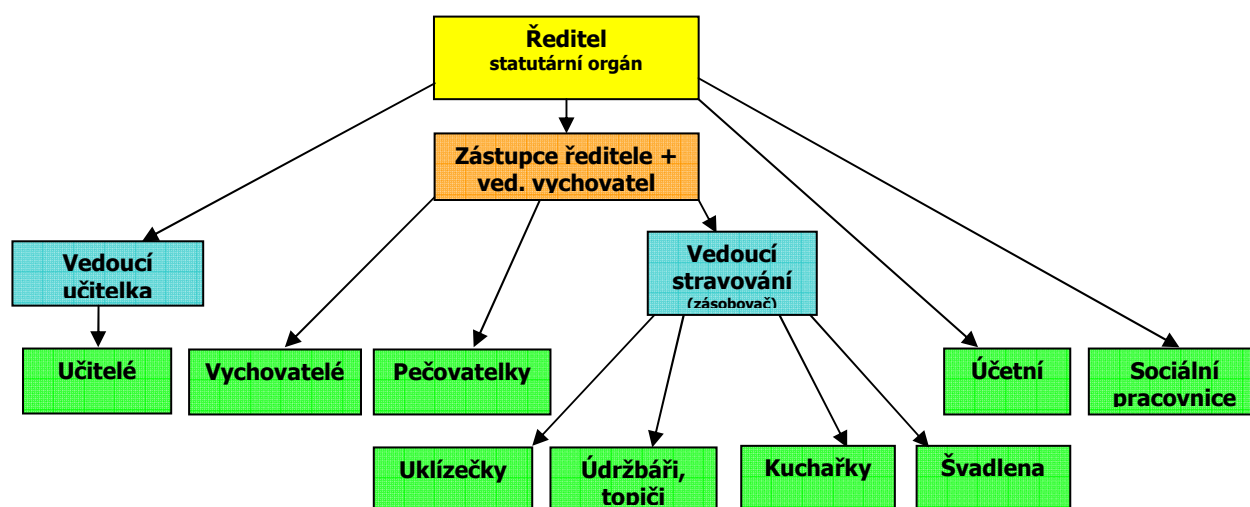
III. Materiální vybavení

Dětský domov – díky sponzorům je vybavení pro mimoškolní činnost dostačující, vozový park je dostačující, dřevěné obložení stěn bylo dokončeno.

Základní školy - stávající vybavení je účelné.

Školní jídelna – stavební úprava včetně technologií vyhovují požadovaným normám.

Organizační struktura školského zařízení a personální obsazení



Vedoucí zaměstnanci provádějí řídicí kontrolu finanční a tematickou kontrolu v rámci řízeného úseku.

3. Součásti školského zařízení

I. Součásti školy – nejvyšší povolený počet žáků a naplněnost (k 30. 9. 2009)

Typ školy/ŠZ	IZO	Nejvyšší povolený počet žáků (dětí)	Skutečný počet žáků (dětí)	Přepočtený počet pedagogických pracovníků	Průměrný počet žáků (dětí) na přep. počet ped. prac.
Dětský domov	048 706 302	48	42	17,264	2,43
ZŠ praktická	102 114 129	30	12	2,681	4,48
ZŠ speciální	102 114 129	15	10	2	5
Praktická škola	108 002 578	28	0	0	0

II. Součásti školy – nejvyšší povolený počet strážníků a naplněnost (k 30. 9. 2009)

Školské zařízení	IZO	Nejvyšší povolený počet strážníků	Počet strážníků	Z toho dospělých	Přepočtený počet pracovníků
Školní jídelna	102702179	100	85	45	3,75

4. Souhrnné údaje o žácích

I. Součásti školy – třídy a žáci podle vzdělání (k 30. 9. 2009 a k 30.9.2010)

Typ školy/ŠZ	Žáci		Počet tříd (u ŠD/ŠK počet oddělení)		Průměr počet žáků (dětí) na třídu (oddělení)	
	2009	2010	2009	2010	2009	2010
Dětský domov	42	40	6	6	7	7
ZŠ praktická	12	11	2	1	6	11
ZŠ speciální	10	8	2	2	5	4
Praktická škola	0	0	0	0	0	0

Podle individuálního vzdělávacího plánu se ve školním roce 2009 - 2010 vzdělávala 1 žákyně (Sandra B. – 8. ročník).

II. Žáci podle druhu zdravotního postižení (k 30. 9. 2009)

Druh postižení	DD	z toho ZŠ praktic	z toho ZŠ speciální	Z toho v ost.školách
Mentální postižení	27	8	10	11
Bez zdravotního postižení	15	4	0	12

Cizí státní příslušníci naši školu nenavštěvují.

5. Údaje o přijímání dětí/žáků do školského zařízení

Školské zařízení našeho typu - je určeno pro děti s nařízenou ústavní výchovou, přijímá a propouští děti během celého kalendářního roku, protože soudy stanovují a ruší nařízenou ústavní výchovu nezávisle na školní docházce. Změny stavu jsou ovlivněny i dočasnými pobyty dětí v diagnostických ústavech a léčebnách.

Vřazování dětí

Do dětského domova řeší tuto oblast příslušný diagnostický ústav. Děti jsou vřazovány do jednotlivých zařízení podle mnoha kritérií (mentální zdatnost, trestná činnost, sourozenecké vazby, dosažitelnost pro rodinu atd.)

Do dětského domova bylo ve školním roce 2009-2010 vřazeno 3 děti s nařízenou ústavní výchovou, 13 dítě na základě předběžného opatření.

Ve školním roce 2009/2010 dovršili zletilosti 2 chlapci a byla s nimi podepsána dohoda o pobytu v dětském domově. 1 chlapec dohodu o pobytu na vlastní žádost později zrušil.

Do jednotlivých typů škol řešíme standardním způsobem - odborným vyšetřením dítěte v PPP, SPC popř. diagnostickém ústavu, které slouží jako podklad k vydání správního rozhodnutí.

Zápis do 1.ročníku základních škol pro školní rok 2009 – 2010 proběhl 4.2.2010 a nikdo se neúčastnil.

Do základní školy praktické přestoupili z jiné základní školy 3 žáci.

Do základní školy speciální přestoupili z jiné základní školy 2 žáci.

Vyřazování dětí

realizuje se při přemístění do jiného zařízení, zrušením ústavní výchovy, nebo dosažením zletilosti či ukončením dohody o pobytu.

Děti z dětského domova se vrací po profesní přípravě do rodin. Pro jedince sociálně nezdatné existuje možnost přemístění do ústavů sociální péče, záleží však na vůli dítěte či jeho zákonného zástupce. V tomto školním roce jsme se setkali s velkým problémem volných míst v ústavech sociální péče.

Za sledované období byla zrušena ústavní výchova u 7 dětí (sourozenci B. a sourozenci Bi.)

Dohodu o pobytu ukončili z důvodu:

ukončení přípravy na zaměstnání 2 děti (Iveta D., Michal D.)

neplnění podmínek stanovených v dohodě (Lukáš T.)

na vlastní žádost (Martin G.)

Plnoletosti a okamžitého možného odchodu z DD využili 2 děti (Jiří P. a Veronika T.) 1 chlapec (Jiří D.) a 1 dívka (Jarmila B.). byli přemístěni do výchovného ústavu z důvodu závažného porušování vnitřního řádu dětského domova,

Žáci základní školy speciální jsou vyřazováni během školní docházky z důvodu přeřazení do vhodnějšího typu zařízení. Ve sledovaném školním roce nebyl z těchto důvodů přeřazen nikdo. Do učebních oborů nastoupili 3 žáci (Marek Š., Tomáš K., Pavel B.).

Žáci základní školy praktické mohou být na základě žádosti zákonných zástupců, doporučení PPP a souhlasu zákonných zástupců převedeni do jiného vzdělávacího programu.

Absolventi pokračují ve studiu učebního oboru na příslušných školách nebo přestoupí do jiné školy. Ve zvoleném učebním oboru pokračuje Veronika H.

I. Pohyb dětí ve školním roce 2009-2010

Typ školy	Počet dětí k 1.9.2009	Pohyb v průběhu roku		Počet dětí k 30.6.2010
		přišli	odešli	
ZŠ praktická	13	3	2	14
ZŠ speciální	10	2	0	12
Dětský domov	42	16	16	42

II. Zápis žáků do 1. třídy ZŠ a následné přijetí pro školní rok 2009/2010, počet udělených odkladů PŠD (k 1. 9. 2009)

Typ školy	Počet dětí u zápisu	Počet odkladů PŠD		Počet nově přijatých žáků do 1. ročníku
		navržený	skutečný	
ZŠ praktická	1	0	0	1
ZŠ speciální	0	0	0	0

Dívka byla přijata s lehkým mentálním postižením.

Praktická škola nebyla z důvodu nepřihlášení ani jednoho žáka ve školním roce 2009-2010 otevřena.

6. Údaje o výsledcích ve vzdělávání

I. Prospěch a docházka žáků všech ročníků celkem (včetně závěrečných ročníků) – k 30. 6. 2010

Prospěch a docházka žáků všech ročníků	Počet žáků
Základní škola praktická	
Žáci celkem	14
Prospěli s vyznamenáním	3
Prospěli	9
Neprospěli	2
- z toho opakující ročník	1
Nehodnoceni	0
Průměrný prospěch žáků	1,74
Průměrný počet zameškaných hodin na žáka/z toho neomluvených	66/14
Základní škola speciální	
Žáci celkem	12
Prospěli s vyznamenáním	3
Prospěli	9
Neprospěli	0
- z toho opakující ročník	0
Nehodnoceni	0
Průměrný prospěch žáků	slovní hodnocení
Průměrný počet zameškaných hodin na žáka/z toho neomluvených	29/0

Žáci základní školy speciální byli všichni ve všech předmětech hodnoceni slovně.

Komisionální zkoušky

1 žákyně (Dana N. – 5.roč.) vykonala úspěšně opravné zkoušky z matematiky a postoupila tudíž do vyššího ročníku.

7. Chování žáků a dětí

Chování žáků (k 30. 6. 2010)

Typ školy	Hodnocení chování		
	velmi dobré	uspokojivé	neuspokojivé
Základní škola praktická	13	0	1
ZŠ speciální	12	0	0

1 žák měl zhoršený stupeň z chování za porušování školního řádu.

V dětském domově byla dle zákona č. 109/2002 Sb., ve znění pozdějších předpisů udělována opatření ve výchově, která jsou v souladu s §21 citovaného zákona. Nejčastěji využívaným opatřením bylo snížení či zvýšení kapesného, odnětí či povolení možnosti účastnit se atraktivní činnosti. V průběhu školního roku byl realizován 1 rediagnostický pobyt v diagnostickém ústavu.

8. Absolventi a jejich další uplatnění

Absolventi školy – přijímací řízení na vyšší typ školy (k 30. 6. 2010)

Typ školy	Počet absolventů	Přijati do PrŠ	Přijati do OU	Přijati na jinou SŠ	Nepodali přihlášku
ZŠ praktická	2	0	1	0	1
ZŠ speciální	4	2	1	0	1

1 žákyně vystoupila z 9.ročníku základní školy praktické a **získala základní vzdělání.**

1 žákyně vystoupila z 8.ročníku a **nezískala základní vzdělání.**

4 žáci (Martin G., Marek Š., Tomáš K., Pavel B.) vystoupili z 10.ročníku základní školy speciální, ale **nezískali základy vzdělání.**

9. Údaje o nezaměstnanosti absolventů praktické školy

Kód a název oboru	Počet absolventů – školní rok 2007/2008	Z nich počet nezaměstnaných – duben 2009
Praktická škola dvouletá	0	0

10. Jazykové vzdělávání na škole

V základní škole praktické probíhá výuka cizích jazyků (angličtina, němčina) dle vytvořeného ŠVP. Úroveň jazykového vybavení našich dětí je vzhledem k tomu, že jsou naprostými začátečníky, nízká.

I. Žáci učící se cizí jazyk (k 30. 9. 2009)

Jazyk	Počet žáků	Počet skupin
Anglický	7	1
Německý	1	1

II. Učitelé cizích jazyků – rozložení kvalifikace (k 30. 9. 2009)

Jazyk	Počet učitelů celkem	Kvalifikace vyučujících			Rodilí mluvčí
		pedagogická i odborná	částečná	žádná	
Anglický	1	0	1	0	0
Německý	1	0	0	1	0

11. Úroveň informační a počítačové gramotnosti v zařízení

Škola - Počítačová učebna byla ve školním roce 2009-2010 dovybavena novými monitory. Učebna byla ve školním roce 2009-2010 využívána jako doplňující forma vyučování. Též byla v neomezené míře využívána učiteli pro samostudia a přípravu na vyučování. Dále je učiteli využíván 1 počítač ve sborovně, který není napojen na počítačovou síť a má připojení k internetu.

Domov – Rodinné skupiny jsou vybaveny staršími notebooky, které jsme získali sponzorsky. Prostorové možnosti i mentální postižení dětí neumožňuje zajistit jejich trvalou funkčnost. Vychovatelé využívají 1 počítač na služebně, který je připojen k internetu. Internetová kavárna slouží především k studijním účelům.

Provoz - Provozu slouží celkem 6 počítačů, z toho 5 připojených k internetu.

Pracovníci neprošli v letošním roce žádným školením pro obsluhu počítače a internetu.

Někteří pedagogičtí pracovníci nemají certifikát o dosažení základních ICT znalostí a dovedností.

Ve školním roce 2009/2010 se nám podařilo zakoupit do jedné ze tříd interaktivní tabuli, která se stala velmi dobrou a často využívanou novou alternativou výuky.

12. Údaje o pracovních zařízeních

Základní údaje o pracovních zařízeních (k 30. 9. 2009)

Počet pracovníků				Počet dětí na přepočtený počet pedagog. prac.
celkem fyzický / přepočtený průměrný stav	nepedagogických fyzický / přepočtený průměrný stav	pedagogických fyzický / přepočtený průměrný stav	pedagogických – způsobilost pedagogická	
44 / 40,081	20 / 17,5	24 / 22,581	19	1,19

II. a) Další údaje o pedagogických pracovnících (k 30. 9. 2009)

Číslo	Zařazení	Úvazek	Vzdělání	Titul	Pedagogická praxe	Pedag. Způsob.	Odborná způsob.
46	ředitel	1	VŠ - soc.pedagogika, speciální pedagog.		17	x	x
4	učitelka	1	ÚSO - průmyslová		18		
54	učitelka	1	ÚSO - předškolní a mimoškolní pedagogika		1		
53	učitelka	1	ÚSO - předškolní a mimoškolní pedagogika		2		
57	učitelka	1	ÚSO - průmyslová		nad 32		
19	asistent pedagoga	0,4	ÚSO - pedagogika, vychovatelství		nad 32	x	
51	učitelka	0,681	ÚSO - pedagogická		nad 32	x	
6	vychovatel(-ka)	1	ÚSO - zeměděľ., pedagog., vychovat.		19	x	
7	vychovatel(-ka)	1	ÚS - gymnázium, vychovatelství, speciální pedagog		21	x	x
8	vychovatel(-ka)	1	VŠ - chemicko-technol., učitelství 2.st.	Ing.	6	x	
9	vychovatel(-ka)	1	ÚSO - průmyslová, vychovatelství, spec.pedagogika		5	x	x
10	vychovatel(-ka)	1	ÚSO - průmysl., spec.pedagog, vychovatelství, pedagogika		22	x	x
13	vychovatel(-ka)	1	ÚSO - zeměděľská, vychovatelství, spec.pedag.		5	x	x
12	vychovatel(-ka)	1	ÚS - gymnázium		8		
14	vychovatel(-ka)	1	ÚSO - průmyslová, vychovatelství, pedagogika		12	x	
15	vychovatel(-ka)	1	ÚSO - průmysl., vychovatelství., spec.pedag.		10	x	x
16	vychovatel(-ka)	1	ÚSO - průmyslová, pedagogika, spec.pedagogika		18	x	x
50	vychovatel(-ka)	1	ÚSO - zeměděľská, vychovatelství, spec.pedag.		3	x	x
52	vychovatel(-ka)	1	VŠ - sociální politika a sociální práce	Mgr.	2		
18	zástupce	1	VŠ - vychovatelství, spec.pedagogika	Mgr.	9	x	x
20	vychovatel(-ka)	1	ÚSO - zdravotní, pedagogika		12	x	
21	vychovatel(-ka)	1	ÚSO - hutní, vychovatelství		11	x	
42	vychovatel(-ka)	1	ÚSO - hutní, vychovatelství, spec.pedagogika		2	x	x
56	vychovatel(-ka)	0,5	ÚSO - vychovatelství		nad 32	x	

II. b) Další údaje o nepedagogických pracovnících (k 30. 9. 2009)

26	ved.školní jídelny	1	ÚSO - ekonomická		nad 32		
55	účetní	1	ÚSO - ekonomická		11		
37	soc.pracovnice	1	VŠ - sociální práce	Bc.	17		
27	kuchařka	1	základní		nad 32		
28	kuchařka	0,75	základní		nad 32		
29	kuchařka	1	základní		nad 32		
30	údržbář	1	SO - montér konstrukcí		nad 32		
31	švadlena	0,5	základní		nad 32		
32	uklízečka	1	základní		nad 32		
33	uklízečka	0,75	SO - prodavačka		nad 32		
34	pečovatelka	1	SO - cukrářka		15		
39	pečovatelka	1	SO - prodavačka		nad 32		
40	pečovatelka	1	základní		nad 32		
41	pečovatelka	1	základní		nad 32		
43	pečovatelka	1	SO - švadlena		nad 32		
44	pečovatelka	1	základní		nad 32		
45	pečovatelka	0,5	SO - prodavačka		30		
48	pečovatelka	1	ÚSO - podnikatelská administrativa		18		
58	pečovatelka	0,5	ÚSO - podnikatelská administrativa		nad 32		
59	údržbář	0,5	SO - zámečník		nad 32		

III. Věková struktura pracovníků (k 30. 9. 2009)

Počet pracovníků	do 30 let	31 – 40 let	41 – 50 let	51 – 60 let	nad 60 let	Z toho důchodci	Průměrný věk
Celkem pedagog.	3	5	3	8	5	5	48,17
z toho žen	3	3	3	5	4	4	46,53
Celkem neped.	0	5	1	11	3	4	51,28
z toho žen	0	5	1	10	2P	4	49,83

Personální změny ve školním roce 2009 - 2010

VI. Počet pedagogických pracovníků, kteří nastoupili do zařízení (v průběhu šk. r. 2009 - 2010)

Typ školy	Přišli	z toho absolv.PedF
ZŠ praktická	0	0
ZŠ speciální	0	0
Praktická škola	0	-
Dětský domov	0	0

**VII. Počet pedagogických pracovníků, kteří odešli ze zařízení
(v průběhu šk. r. 2009 - 2010)**

Typ školy	Odešli	z toho na jinou školu	z toho mimo školství	z toho nástup MD	z toho jiný důvod
ZŠ praktická	0	0	0	0	-
ZŠ speciální	1	0	0	1	-
Praktická škola	-	-	-	-	-
Dětský domov	1	0	1	0	0

- Ve školním roce 2009-2010 pracoval v naší základní škole speciální 1 asistent pedagoga.

Náplní jeho činnosti byla přímá výchovná práce podle pokynů vyučujícího, pomoc učitelů při přípravě učebních pomůcek, pomoc při řešení problémů v souvislosti s výchovným a vzdělávacím procesem, účast při organizaci školních a mimoškolních akcí sportovního i společenského charakteru, pomoc žákům při aklimatizaci na školní prostředí. Úvazek byl částečný, financovaný prostřednictvím KÚ Středočeského kraje. Vzhledem ke specifickým potřebám i skladbě dětí v naší škole pokládám funkci asistenta pedagoga jako velmi potřebnou a žádoucí i do dalších let.

13. Údaje o dalším vzdělávání pedagogických pracovníků

Studium ke splnění kvalifikačních předpokladů

Pracovník	Vzdělávací instituce	Obor	Získaná certif.
53	UJEP Ústí nad Labem	Učitelství pro 1.stup.	studující
54	UJEP Ústí nad Labem	Učitelství pro 1.stup.	studující

Studium k prohlubování odborné kvalifikace (průběžné studium)

Měsíc	Téma	Počet úč.	Získaná certifikace	Finanční náklady
srpen	Školení řidičů	17	osvědčení	3400,-
říjen	Problematika sexuální výchovy	1	osvědčení	990,-
	Seminář – řízení pro výkon ústavní výchovy	1	osvědčení	1600,-
	Setkání řídicích pracovníků	1	osvědčení	2094,-
listopad	Ústavní výchova - seminář	1	x	x
	Seminář – Prevence kriminality	1	x	x
leden	Seminář – Reforma účetnictví	1	osvědčení	1290,-
únor	Moderní trendy v řízení škol	1	X	960,-
březen	Právní poradna - MŠMT	2	osvědčení	2300,-
duben	Seminář – problematika ústavní výchovy	2	x	x

Sociální pracovníce – celoroční studium – terapeutický výcvik – Praha - osvědčení
Ředitel – celoroční studium – Moderní trendy v řízení škol - Praha

14. Údaje o dalších aktivitách a prezentaci školy na veřejnosti

Zájmová činnost organizovaná dětským domovem

- Cukrářské výrobky - 7 dětí – externí pracovník
- Modelářský kroužek - 7 dětí – interní pracovník
- Keramická dílna – 4 děti – interní pracovník
- Stolní tenis - 7 dětí – interní pracovník
- Kopaná – 10 dětí – interní pracovník
- Břišní tance - 5 dětí – externí pracovník
- Break-dance – 5 dětí – externí pracovník
- Hip hop - 5 dětí – externí pracovník
- Točení s míčky - 8

Mimoškolní aktivity

Škola

září	Slánská míle	6
říjen	Výstava – Knihovna Kladno	1
listopad	Vrstevnícký den – OU Vrapice	4
prosinec	Vánoční výstava - Slaný	10
leden	Ozdravný pobyt na horách – Jizerské hory	12
březen	Slánská nota - Slaný	8
	Hry bez hranic - Kladno	5
	Den s Corinthii Panorama Hotel - Praha	20
	Keramika - Slaný	5
	Zeměpisná soutěž - Stochov	3
duben	Zpívající plamínky	20
	Den Země	20
	Exkurze – ÚSP Ledce	5
květen	Exkurze – Záchraný hasič. Sbor, Policie ČR, Domov Důchodců - Slaný	10
	Turnaj ve vybíjené - Kladno	7
	Cvičení v přírodě	20
červen	Kopačky drogám! - Družec	7
	Výlet – Čabárna, důl - Kladno	15
	Fotbalový zápas - Slaný	7

Domov

září	Přehazovaná - Praha	8
říjen	Výstava - Knihovna Kladno	7
listopad	Tenisová škola - Rakovník	7
	Předvánoční ladění - Rozmarýna	20
	DD Cup – Praha – slavnostní vyhlášení	8
	Florbal - Praha	8
	Koncert – Nové Strašecí	6
prosinec	Mikuláš v DD	všichni
	Cirkus Berousek - Praha	8
	Sportovní odpoledne s Cetelemem - Slaný	20
	Vánoční zdobení s Corinthii Praha	všichni
březen	Karneval v DD	všichni
	Rozlet - Rozmarýna	1
	Stolní tenis – Nové Strašecí	8
	Matějská pouť - Praha	20
	Taneční soutěž - Louny	6
	Stolní tenis - Slaný	
duben	Den Země	všichni
květen	C4C - Tuchlovice	8
	Memoriál Lucie Hanušové - Praha	8
	Rozlet - Rozmarýna	10
	Olympiáda DD - Solenice	7
	Máje - Ledce	20
červen	Sportovní hry DD ČR - Příbram	3
	Rozlet - Rozmarýna	10
	Plamínková slavnost aneb Ledce voní Rozmarýnou	všichni
	Den dětí – Slavia - Praha	8
	Baráčnická slavnost - Ledce	8
	Francie – poznávací pobyt	1
červenec - srpen	Itálie – letní tábor	2
	Eš – letní tábor	3
	Rozmarýna	18
	Terezín	8
	Letiště Praha Ruzyně	8
	Kino Flora - Praha	8

Umístění žáků školského zařízení na soutěžích

- Beach přehazovaná – Praha – 16.místo
- Zeměpisná soutěž - Stochov – 4.místo, 7.místo, 8.místo
- Dus dance cup 2009 – 4.místo
- DD cup 2009 – 30.místo
- Florbal – Pyšely – 5.místo
- Volejbal – Smečno – 3.místo
- Turnaj ve stolním tenise – Slaný – 2 x 1.místo, 2 x 2.místo
- Zpívající plamínky – pěvecká soutěž – Slaný - 5.místo
- Stolní tenis – Nové Strašecí – 1.místo
- Slánská nota – 1.místo
- Olympiáda DD –
- Sportovní hry DD ČR – region Dobřichovice – 2.místo - odbíjená
- Memoriál Lucie Hanušové – atletika – 13.místo
- Kopačky drogám – fotbalový turnaj – Družec - 4. místo

Výchovné akce zaměřené na multikulturní a environmentální výchovu

- Den Země - každoroční program pořádaný naší školou, kterého se účastní všichni žáci a pedagogové školy. Letošním programem byl úklid okolí budov zařízení, kolem bývalých lázeňských pramenů, otvírání jarních studánek a úklid sousedícího lesoparku.

Aktivity školy uspořádané pro veřejnost

- Výstava výrobků ve Státní vědecké knihovně v Kladně – říjen 2009
- Vánoční výstava výrobků a fotografií v Městské knihovně Slaný – prosinec 2009
- Nadále spolupracujeme s regionálním tiskem (Kladenský deník, Slanské listy).
- Vytvoření stálé prezentace dětského domova v prostorách MÚ Slaný
- Dny otevřených dveří v dětském domově – 16. – 17.4.

Další akce nebo činnosti

- Projekt o.p.s.Rozmarýny – hry pro děti
- Plamínková slavnost aneb Ledce voní Rozmarýnou – slavíme Den dětí společně se zaměstnanci, rodinnými příslušníky, sponzory
- Sportovní odpoledne s Cetelemem – naladění se na vánoční čas s dětmi, zaměstnanci a naším významným sponzorem
- Zpívající plamínky – 2.ročník pěvecké soutěže pro žáky okolních speciálních škol

Školní klub

V budově Ledce č.p. 81 – Zámeček opravujeme přízemí. Tyto prostory budou od podzimu 2010 sloužit Školnímu klubu Zámeček, který bude nabízet širokou paletu pozitivních volnočasových alternativ nejen pro děti z naší základní školy praktické či speciální, ale i pro ostatní děti z dětského domova či z přilehlých obcí. Naší snahou je nenásilnou formou propojovat životy dětí s nařízenou ústavní výchovou se životy dětí z běžných, funkčních rodin.

Akce uskutečněné v rámci prevence sociálně patologických jevů:

Kopačky drogám

V rámci drogové prevence, zdravého životního stylu i propojování životů a volnočasových aktivit dětí s nařízenou ústavní výchovou a dětí z běžných rodin se s velkým úspěchem v úterý 15.června na fotbalovém hřišti s umělým povrchem v Družci u Kladna konal již 3. ročník fotbalového turnaje s příznačným názvem „Kopačky drogám!“, který pořádá pod záštitou bývalého vynikajícího československého i českého reprezentanta Jana Suchopárka dětský domov Ledce. Letošní ročník byl spolufinancován naším zřizovatelem, Středočeským krajem, neboť turnaj byl oficiálně pořádán v rámci primární prevence.

Do Družce se sjela čtyři družstva, která se utkala turnajově každý s každým. Jasným vítězem se stala 12.ZŠ Kladno, která tak obhájila své loňské prvenství. Ve svých zápasech neztratili kluci z Kladna ani bod, ba dokonce nedostali ani gól! Turnaj vyhráli při skóre 19:0. Ostatní týmy byly vyrovnanější. Po tuhých bojích obhájili druhé místo hráči ze Slaného, třetí skončil nováček z DD Žatec a čtvrtou příčku obsadil pořadatel DD Ledce.

15. Další vzdělávání ve škole v rámci celoživotního učení

Další vzdělávání ve škole v rámci celoživotního učení dětí v našem zařízení ve školním roce 2009-2010 neprobíhalo.

16. Výchovné a kariérní poradenství

Zařízení spolupracuje s Pedagogicko-psychologickou poradnou Středočeského kraje v Kladně a Speciálně pedagogickým centrem Slunce ve Stochově, kde jsou děti vyšetřovány dle aktuální potřeby z podnětu příslušné školy či domova.

S Policií ČR spolupracujeme

- při útěcích dětí z dětského domova
- při nevrácení dětí z pobytu mimo zařízení
- při vyšetřování trestné činnosti
- při trestním oznámení pro neplacení příspěvku na péči
- podáváním zpráv

Dětský domov spolupracuje s 14 magistráty městských částí nebo úřadů městských částí, v jejichž působnosti mají děti umístěné v dětském domově trvalé bydliště. Se sociálními pracovníky i kurátory jsme v písemném kontaktu, kdy je oslovujeme pro pomoc při zajišťování úkonů zákonných zástupců. Příslušní pracovníci v našem zařízení vykonávají návštěvy dětí 4x ročně. Přínos návštěvy je mnohdy formální.

Dětem je zajišťována základní zdravotní péče, ale i péče odborných lékařů - psychiatrie, ortopedie, neurologie, alergologie, oční, gynekologie, sexuologie

Se zákonými zástupci, osobami odpovědnými za výchovu spolupracujeme v oblastech uvedených v §26 zákona č.109/2002 Sb.,v pozdějším znění, a to zejména v případech:

- pobytu dítěte v rodině
- podávání informací o dítěti
- právních úkonů zákonných zástupců
- připravovaného návratu do rodiny při zrušení PO či ÚV

- neustálého podněcování jakéhokoliv kontaktu
- plateb příspěvku na úhradu péče
- poradenství ve věcech výchovné péče

Výchovný poradce v našem školském zařízení úzce spolupracuje nejen se všemi pedagogy v našem zařízení, ale především i s metodikem prevence. Projednává se žáky a jeho zákonnými zástupci zvolená kázeňská opatření při porušení školního či vnitřního řádu.

Zjišťuje zájem vystupujících žáků o další studium, koordinuje další postupy při podávání přihlášek. Ve školním roce 2009-2010 si podalo přihlášku k dalšímu studiu 5 žáků, všichni byli přijati.

17. Údaje o výsledcích inspekční činnosti

Inspekční činnost prováděná Českou školní inspekcí nebyla ve školním roce 2009-2009 v našem školském zařízení provedena.

Další kontroly v našem zařízení

V únoru 2010 proběhla v našem zařízení finanční kontrola z KÚ Středočeského kraje. Zjištěné nedostatky jsme odstranili v daných termínech.

Ve školním roce 2009 - 2010 byly v našem zařízení provedeny kontroly státního zastupitelství zaměřené na vedení osobní dokumentace dětí a na dodržování právních předpisů o právech a povinnostech dítěte.

Státní zástupkyně nezjistila žádné závady.

18. Další činnost školského zařízení

Nejméně 2 x ročně se schází školská rada. Radu tvoří na období 2009- 2011: Karel Pazderka – předseda, Alena Baudysová a Mgr.Luděk Černý.

Spoluspráva

Prostřednictvím svého zvoleného zástupce může rodinná skupina projednat s p. ředitelem jakýkoli problém. Také je zde prostor pro diskusi o činnosti našeho zařízení z pohledu dětí. Sběr nápadů, které by bylo možno realizovat. Apelování na chování dětí z pohledu ředitele. Zasedá 1x měsíčně.

Úspory sirotčích důchodů jsou pravidelně převáděny na osobní účty dětí u České pošty a pedagogickou radou jsou stanoveny podmínky pro čerpání z těchto účtů. Ve školní roce 2009 – 2010 bylo čerpáno dle žádostí dětí a zvláštních příjemců především na úhradu antikoncepce.

Pro děti, které dovršily patnácti let, zajišťujeme vydání občanských průkazů a osvědčení o státním občanství.

Opakovaně složitou oblastí zůstává hrazení příspěvku na úhradu péče poskytovanou dětem. O výši tohoto příspěvku rozhoduje ředitel ve správním řízení. Zákonné zástupce na jejich povinnost upozorňujeme. Žádáme je o doložení výše příjmů jejich domácností, aby jim mohl být příspěvek snížen či prominut. V roce 2009 jsme obdrželi od rodičů na dlužném i běžném příspěvku na úhradu péče zhruba 210 000 Kč. Celkově rodiče dluží přibližně 1 100 000 Kč.

Vzniklé pohledávky vymáháme soudně – žádostí o pomoc, návrhem na výkon rozhodnutí srážkami ze mzdy či invalidního důchodu, ale pro vysokou nezaměstnanost dlužníků, jsme nuceni podávat i návrhy na výkon rozhodnutí prodejem věcí movitých. Ve většině případů nejsme s výkonem rozhodnutí úspěšní. Trestní oznámení pro neplnění vyživovací povinnosti bylo podána ve dvou případech. Nevymahatelné pohledávky jsou odepisovány.

V této oblasti narážíme na střet zájmů, kdy bychom chtěli působit jako zařízení napomáhající sanaci rodiny, ale vymáhání příspěvků i vzniklých pohledávek působí v tomto ohledu kontraproduktivně.

V několika případech soud stanovil vyživovací povinnost rodičů. Tato částka (tzv.výživné) slouží pro úhradu zvýšených potřeb a nákladů spojených s výchovou dítěte.

Příslušnými úřady práce jsou našemu zařízení vypláceny přídavky na děti.

19. Ekonomická část výroční zprávy o činnosti zařízení

I. Základní údaje o hospodaření školy

Základní údaje o hospodaření školy v tis. Kč		Za rok 2009 (k 31. 12.)		Za 1. pol. roku 2010 (k 30. 6.)	
		Činnost		Činnost	
		Hlavní	Doplňková	Hlavní	Doplňková
1.	Náklady celkem	19.488	-	9.405	-
2.	Výnosy celkem	19.549	-	8.698	-
z toho	příspěvky a dotace na provoz (úč. 691x672)	18.410	-	8.099	-
	ostatní výnosy	1139	-	599	-
3.	HOSPODÁŘSKÝ VÝSLEDEK před zdaněním	61	-	-707	-

II. Přijaté příspěvky a dotace

Přijaté příspěvky a dotace v tis. Kč		Za rok 2009 (k 31. 12.)
1.	Přijaté dotace ze státního rozpočtu celkem (INV)	-
2.	Přijaté dotace z rozpočtu kraje (včetně vrácených příjmů z pronájmu) celkem (INV)	-
3.	Přijaté příspěvky a dotace na neinvestiční výdaje ze státního rozpočtu přes účet zřizovatele (MŠMT apod.) celkem (NIV)	13440
z toho	přímé vzdělávací výdaje celkem (UZ 33 353)	12688
	z toho mzdové výdaje (platy a OPPP)	12688
	ostatní celkem ¹ (např. UZ 33 017, 33 016, 33015, 33005)	752
	z toho ÚZ 33005 – zvýšení nenárokových složek platů a motivačních složek mezd pedagogických pracovníků regionálního školství s ohledem na kvalitu jejich práce	487
4.	Přijaté příspěvky a dotace na neinvestiční výdaje z rozpočtu kraje celkem (NIV)	4970
z toho	běžné provozní výdaje celkem (UZ 000)	4770
5.	Z jiných zdrojů (sponzorské dary, strukturální fondy EU, FM EHP/Norsko atd.)	408

III. Sponzoři

Za kalendářní rok 2009 získalo naše zařízení sponzorské dary v celkové výši 407.790,40 Kč. Finanční částku tvořilo z toho 281.144,40 Kč .

Sponzorské finanční dary byly využívány dle podmínek daných smlouvami (vybavení volnočasového areálu novými herními prvky, pobytové zájezdy, volný čas dětí).

Mezi naše sponzory v roce 2009 patřily:

- **Statutární město Kladno**
-Strom splněných přání - podíl z výtěžku
- **CHANCE 4 CHILDREN**
-kroužek cukrářských výrobků, kulturní akce
- **CETELEM ČR, a.s.**
-volnočasové aktivity
- **Hotel Corinthia Praha**
- volnočasové aktivity
- **RWE Energie a.s.**
- strom splněných přání
- **Klub přátel dětí dětských domovů**
- volnočasové aktivity
- **Čokoládovny Fikar s.r.o.**
- adventní kalendáře
- **EUFÍ s.r.o.**
- oblečení
- **Nadační fond manželů Václava a Livie Klausových**
-Startovné do života

20. Závěr

Při celkovém hodnocení činnosti školského zařízení Základní škola, Praktická škola, Dětský domov a Školní jídelna, Ledce 55 v uplynulém školním roce je možno říci, že plánované úkoly a cíle byly splněny. Byla zachována dostatečně pestrá nabídka činnosti pro děti. Víze o otevřenosti našeho zařízení byla během roku naplňována.

Předpokládáme, že na podzim roku 2010 otevřeme v Ledcích školní klub Zámeček, který budou navštěvovat nejen žáci Základní školy praktické či speciální, ale i ostatní děti z dětského domova a také děti z okolí (Ledce, Přelíc, Smečno). Vzhledem k tomu, že nám byl schválen náš projektový záměr, zrealizujeme myšlenku „startovacích bytů“ pro plnoleté „dětí“.

Kvalita výsledků naší práce je těžko měřitelná, velmi subjektivní, individuálně odlišná. Dobrým výsledkem může být za určitých okolností i udržení daného stavu nebo dokonce minimalizace poškození.

Datum zpracování zprávy:
1.10.2010

Datum projednání ve školské radě:
13.10.2010

Podpis ředitele a razítko školy:

Příloha

- 1. Zápisy o kontrolní činnosti**
- 2. Koncepce rozvoje školského zařízení**
- 3. Vlastní hodnocení školy**

