

# MINIMÁLNÍ PREVENTIVNÍ PROGRAM DĚTSKÉHO DOMOVA LEDCE

ŠKOLNÍ ROK 2016 - 2017

Platný od: 1. 9. 2016  
Č.J.: 758/2016/DDLKL



Dětský domov, Základní škola a Mateřská škola Ledce, příspěvková organizace,  
Ledce 55, 273 05  
Tel: 312589865, Fax: 312589308, e-mail: [info@ddledce.cz](mailto:info@ddledce.cz), [WWW.ddledce.cz](http://WWW.ddledce.cz)

## **Předkladatel**

Dětský domov, Základní škola a Mateřská škola Ledce, příspěvková organizace, Ledce 55, 273 05

## **Název programu**

Minimální preventivní program dětského domova Ledce

## **Metodik prevence sociálně patologických jevů**

Mgr. Luděk Černý Tel: 312 589 865, 602 662 919.

Konzultace na telefonu a pracovišti pondělí – pátek od 8:00 – 15:00

## **Garant programu**

Mgr. Roman Pejša – ředitel DD Ledce.

## **Cíl programu**

Hlavním cílem je zvýšit odolnost dětí a mládeže vůči sociálně patologickým jevům. Vést děti ke správným postojům vůči zátěžím a problémům.

## OBSAH:

ÚVOD .....	4
1 ZÁKLADNÍ ÚDAJE .....	5
2 CHARAKTERISTIKA ŠKOLSKÉHO ZAŘÍZENÍ .....	6
1.1 CHARAKTERISTIKA JEDNOTLIVÝCH STŘEDISEK .....	6
3 REALIZOVANÉ PROJEKTY VE ŠKOLNÍM ROCE 2015 - 2016 .....	7
4 VYHODNOCENÍ MPP ZA ROK 2015 – 2016 .....	8
5 ANALÝZA SOUČASNÉHO STAVU .....	8
6 CÍLE MINIMÁLNÍHO PREVENTIVNÍHO PROGRAMU .....	9
6.1 CÍLOVÁ SKUPINA .....	9
6.2 ROZDĚLENÍ CÍLOVÝCH SKUPIN .....	9
6.2.1 Předškolní věk (3-6 let) .....	9
6.2.3 Mladší školní věk (6-12 let) .....	9
6.2.4 Starší školní věk (12-15 let) .....	9
6.2.5 Mládež (15-18 let) .....	10
6.2.6 Dospělá populace .....	10
7 KRÁTKODOBÉ A DLOUHODOBÉ CÍLE MINIMÁLNÍHO PREVENTIVNÍHO PROGRAMU PRO ROK 2016 - 2017 .....	11
7.1 KRÁTKODOBÉ CÍLE .....	11
7.1.1 Splnění krátkodobých cílů .....	11
7.2 DLOUHODOBÉ CÍLE .....	11
7.2.1 Splnění dlouhodobých cílů .....	11
7.3. SPOLUPRÁCE S DALŠÍMI SUBJEKTY V PLNĚNÍ KRÁTKODOBÝCH A DLOUHODOBÝCH CÍLŮ .....	12
8 SPECIFICKÁ PREVENCE .....	13
9 PREVENCE NESPECIFICKÁ .....	19
10 EVALUACE A MONITORING .....	19
ZÁVĚR .....	21
PŘÍLOHA A – SEZNAM AKCÍ DĚTSKÉHO DOMOVA LEDCE 2015 – 2016 .....	22
PŘÍLOHA B – PROGRAM PROTI ŠIKANĚ .....	23
VYMEZENÍ ZÁKLADNÍCH POJMŮ .....	23
PŘÍMÁ PODOBA ŠIKANY .....	23
NEPŘÍMÁ PODOBA ŠIKANY .....	23
VAROVNÉ SIGNÁLY ŠIKANY .....	24
ODPOVĚDNOST ŠKOLY A PEDAGOGICKÝCH PRACOVNÍKŮ .....	25
PREVENCE PROTI ŠIKANOVÁNÍ .....	25
SYSTÉM DALŠÍHO VZDĚLÁVÁNÍ ŠKOLY A DĚTSKÉHO DOMOVA .....	25
KRIZOVÝ PLÁN A POSTUPY ŘEŠENÍ ŠIKANY .....	26
VYŠETŘOVÁNÍ ŠIKANY .....	26
SPOLUPRÁCE SE SPECIALIZOVANÝMI INSTITUCEMI .....	27
CÍLOVÉ ZNALOSTI .....	27

## ÚVOD

V nadcházejícím školním roce, zůstává základním principem preventivní strategie v dětském domově osvojování základních kompetencí v oblasti zdravého životního stylu a rozvoje dovedností, které vedou u dětí a mládeže k odmítání všech druhů sebedestruktivního chování, projevů agresivity a porušování zákona.

Na tento dokument navazuje Strategie primární prevence dětského domova Ledce na období 2016 - 2018, který slouží pedagogům jako ucelený sumář jednotlivých patologických jevů. Pedagog se z každé definované problematiky dozví, jak a co nejlépe postupovat v daných případech, při řešení určitého problému. Dokument je složen z rámcových konceptů, které byly vydány našimi předními odborníky na patologické jevy.

## 1 ZÁKLADNÍ ÚDAJE

<b>Název a adresa školy</b>	Dětský domov, Základní škola a Mateřská škola Ledce, příspěvková organizace, Ledce 55, 273 05.
<b>Jméno a příjmení ředitele</b>	Mgr. Roman Pejša
<b>Telefon ředitele</b>	724 760 814
<b>E-mail ředitele</b>	reditel@ddledce.cz

<b>Školní metodik prevence</b>	Mgr. Luděk Černý
<b>Telefon</b>	602 662 919
<b>E-mail</b>	ludic@seznam.cz
<b>Specializační studium</b>	Ne

<b>Jméno výchovného poradce</b>	Mgr. Roman Pejša
<b>Telefon</b>	724760814
<b>E-mail</b>	reditel@ddledce.cz
<b>Specializační studium</b>	Ne

## 2 CHARAKTERISTIKA ŠKOLSKÉHO ZAŘÍZENÍ

Dětský domov Ledce byl založen v roce 1955. Jedná se celkem o čtyři budovy v empírovém stylu, které byly postaveny na začátku osmnáctého a devatenáctého století. Dětský domov má své zázemí ve dvou budovách, kde je umístěno šest rodinných skupin. Kapacita dětského domova je 48 dětí.

Škola je umístěna v jedné budově. Dětský domov a škola jsou vzájemně propojeny spojovací chodbou. Mateřská škola je umístěna v objektu zvaný „Zámeček“ samostatně.

V současné době zřizuje naše školské zařízení Středočeský kraj. Hlavní činností zařízení je realizace zákona č.109/2002 Sb., ve znění pozdějších zákonů, tj. výchova a vzdělání dětí s nařízenou ústavní výchovou, předběžným opatřením a plnění školského zákona 561/2004 Sb. Specifičnost zařízení je, že součástí dětského domova je výše jmenovaná Základní škola praktická, Základní škola speciální a Mateřská škola.

Klienti dětského domova pochází převážně ze sociálně – patologických rodin a většina z nich se setkala s rizikovým chováním před svým příchodem do dětského domova. Zpravidla mají špatné vzorce chování a často nejsou schopni rozpoznat závažnost jednotlivých patologií.

### 1.1 Charakteristika jednotlivých středisek

**ZÁKLADNÍ ŠKOLA PRAKTICKÁ** - zajišťuje výchovu a vzdělání žáků, kteří nejsou schopni úspěšně zvládnout osnovy ZŠ a kteří byli řádně diagnostikováni pro toto začlenění. Cílem školy je co možná nejhluběji žákům vstřípat učební látku a poskytnout jim prostor pro profesní přípravu.

**ZÁKLADNÍ ŠKOLA SPECIÁLNÍ** - vzdělává žáky, kteří vzhledem k mentálnímu postižení nejsou schopni zvládnout učivo ZŠ praktické a kteří byli řádně diagnostikováni pro toto začlenění. Při plnění cílů školy je brán zřetel na značnou šíři mentálního postižení jednotlivých žáků.

**DĚTSKÝ DOMOV** - celoročně pečuje o svěřené děti s nařízenou ústavní výchovou nebo předběžným opatřením. Zajišťuje jejich základní výchovně vzdělávací potřeby a materiální pomoc. Rozvíjí také jejich zájmy v mimoškolních činnostech a aktivitách.

Děti, které ukončily vzdělávání v základní škole navštěvují učební obory v Kladně.

**MATEŘSKÁ ŠKOLA** – pečuje o děti z dětského domova a okolí a zajišťuje jejich předškolní výchovu.

### 3 REALIZOVANÉ PROJEKTY VE ŠKOLNÍM ROCE 2015 - 2016

Od 1. září 2011 byl součástí našeho zařízení „Školní klub Zámeček“, který organizoval prostřednictvím pedagogů zájmové kroužky pro děti z dětského domova a okolí. Ve školním roce 2015 - 2016 bylo zavedeno celkem pět různých zájmových kroužků:

- Breakdance
- Posilovna
- Kytarový kroužek
- Fotbal
- Cukrářský kroužek (kroužek realizován neziskovou organizací C4C).

#### Projekty ve školním roce 2015 – 2016

1. **„DD Cup“** - jedná se o soubor celkem pěti pořádaných akcí v průběhu roku pod vedením DD Dolní Počernice (stolní tenis, běžecký závod, fotbal, beachpřehazovaná, cyklistický závod) se závěrečným vyhodnocením.
2. **„Kopačky drogám“** – každoroční pořádaná akce dětským domovem v rámci prevence.
3. **Projekt „Začni správně“** – jedná se o projekt občanského sdružení „Začni správně“. Projekt usnadňuje vstup dětí z dětského domova do dalších etap života.
4. **Projekt „Dejme šanci dětem“** – projekt je zaměřen na rozvoj vzdělanosti a talentu dětí z dětského domova pod záštitou o.p.s Spolu dětem.
5. **Projekt „DoFe“** - Program DoFe je příležitostí, jak získat nové přátele, silné zážitky a užitečné dovednosti. „

## 4 VYHODNOCENÍ MPP ZA ROK 2015 – 2016

### Krátkodobé cíle

Krátkodobý cíl v podobě zajištění dostatku volnočasových aktivit se podařilo splnit a to hlavně díky klubu volného času, sportovním, kulturním a pobytovým aktivitám, což potvrdila i inspekční zpráva české školní inspekce z července 2016.

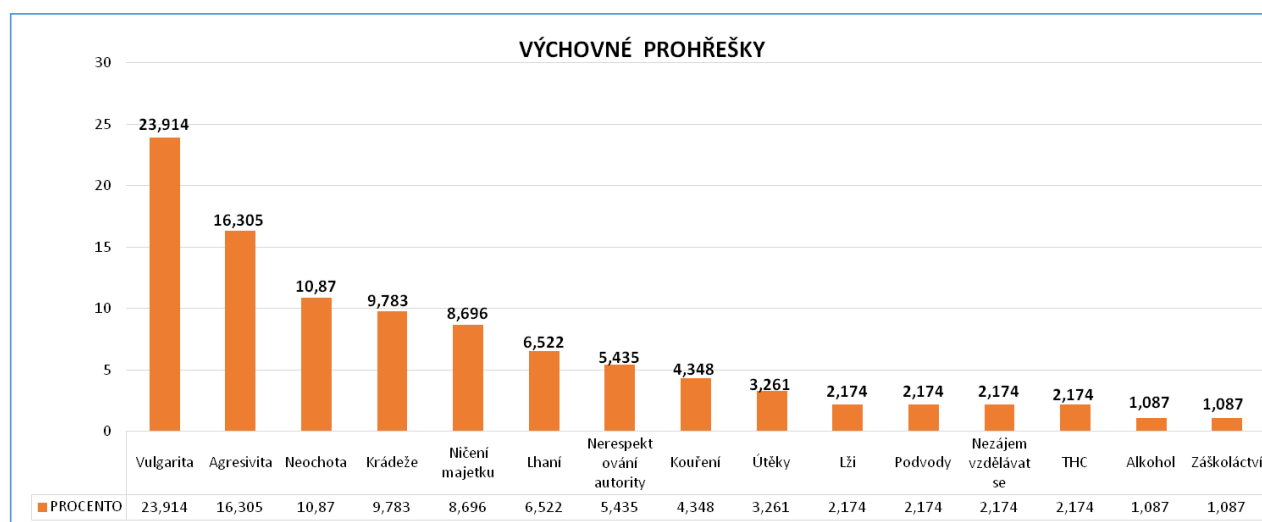
Cíl zajištění dobré atmosféry na rodinných skupinách a školních třídách nelze považovat za splněný. Atmosféra mezi dětmi není optimální a to hlavně díky narůstajícímu počtu psychiatricky vedených dětí a příchodu problémových jedinců, což atmosféru mezi dětmi nijak nevylepší.

### Dlouhodobé cíle

Kouření tabáku se podařilo zmírnit, což potvrdilo i dotazníkové šetření mezi vychovateli, nikoli ovšem zcela vymýt i nadále je na čem pracovat. Útěky z našeho dětského domova se podařilo snížit, i když se v našem domově objevují. Podvody a krádeže jsou na stejné úrovni. Velkým problémem je vulgarita, která v dotazníkovém šetření výchovných problémů obsadila první místo. Příjemným pozitivem je snížení záškoláctví.

## 5 ANALÝZA SOUČASNÉHO STAVU

Na základě dotazníkového šetření mezi pedagogy a opatřeních ve výchově udělených v minulém školním roce 2015 - 2016 je třeba pracovat na nápravě těchto problémů viz. graf.





## **6 CÍLE MINIMÁLNÍHO PREVENTIVNÍHO PROGRAMU**

Hlavním cílem je zvýšit odolnost dětí a mládeže vůči sociálně patologickým jevům. Vést děti ke správným postojům vůči zátěžím a problémům.

### **6.1 Cílová skupina**

Děti s nařízenou ústavní výchovou zpravidla ve věku od 3 do 18 let a nezaopatřené zletilé osoby, které jsou v zařízení na dohodu (starší 18 let).

### **6.2 Rozdělení cílových skupin**

V dětském domově jsou detailně vypracovány programy rozvoje osobnosti jedince ve smyslu zákona 109/2002 Sb. § 34, odstavec e. V těchto dokumentech je vždy přihlédnuto k věku jedince, mentální dispozici a daným potřebám dítěte.

#### **6.2.1 Předškolní věk (3-6 let)**

Cílem prevence v předškolním věku je zakotvit zdraví jako důležitou životní hodnotu, kterou je třeba chránit. Uvědomovat si možná nebezpečí a možnosti, jak se těmto nebezpečím vyhýbat. Součástí primární prevence v tomto věku je podpora vytváření zdravých sociálních vztahů mimo rodinu. Z tohoto důvodu programy pro děti předškolního věku spadají především do oblasti nespécifické primární prevence.

#### **6.2.3 Mladší školní věk (6-12 let)**

Cílem prevence v tomto věku je prohlubovat dovednosti, jak chránit své zdraví a rozvíjet sociální dovednosti. Zároveň předat jednoznačné informace o škodlivosti alkoholu a tabáku včetně vymezení základních pravidel týkajících se užívání těchto látek.

#### **6.2.4 Starší školní věk (12-15 let)**

Cílem prevence ve starším školním věku je rozvoj sociálních dovedností především v navazování zdravých vztahů mimo rodinu, schopnosti čelit sociálnímu tlaku, dovednosti rozhodovat se, efektivně řešit konflikty apod. Zásadní místo zde mají specifické programy primární prevence zaměřené na problematiku návykových látek, jejich účinky a rizika, tj. vytvořit povědomí o drogách – o nepříznivých zdravotních a sociálních důsledcích spojených s užíváním návykových látek.

### **6.2.5 Mládež (15-18 let)**

Cílem prevence v tomto věku je podpořit protidrogové postoje a normy. Nabízet pozitivní alternativy trávení volného času, seznámit s možnostmi řešení obtížných situací včetně možností, kam se obrátit v případě problému spojených s užíváním návykových látek.

### **6.2.6 Dospělá populace**

Cílem prevence u dospělé populace je podávání objektivních informací z oblasti drogové problematiky a odbourávání mýtů spojených s užíváním návykových látek.

## **7 KRÁTKODOBÉ A DLOUHODOBÉ CÍLE MINIMÁLNÍHO PREVENTIVNÍHO PROGRAMU PRO ROK 2016 - 2017**

### **7.1 Krátkodobé cíle**

- Zajistit dětem dostatek volnočasových aktivit.
- Zajistit dobrou atmosféru školní třídy a rodinné skupiny.

#### **7.1.1 Splnění krátkodobých cílů**

Nadále se budeme snažit zajišťovat dostatek volnočasových činností, sportovních, kulturních a pobytových aktivit, tak aby byl dětem vyplněn jejich volný čas s přihlédnutím k věku a potřebám jedince.

Zajištění dobré atmosféry na rodinných skupinách. Zřizovatel bude požádán o navýšení rozpočtu na pozici psychologa, který by odborně pomáhal atmosféru za pomoci pedagogů zlepšit. Dále je nutné napomáhat a zlepšovat komunikaci mezi dítětem a vychovatelem s přihlédnutím k jeho potřebám a problémům. Detailně sledovat vzájemnou interakci mezi dětmi na rodinné skupině nebo školní třídě a zlepšovat tento proces, tak aby byla atmosféra ve školní třídě nebo rodinné skupině co nejlepší.

### **7.2 Dlouhodobé cíle**

- Snížení vulgarismů u dětí
- Snížení agrese u dětí

Dlouhodobým cílem je snižování všech výchovných obtíží. Bohužel vulgarismy a agrese u dětí jsou velmi závažné problémy, které vystihly téměř padesát procent závažnosti chování v našem dětském domově, a proto je třeba na nich intenzivně pracovat (viz. předchozí graf).

#### **7.2.1 Splnění dlouhodobých cílů**

- Realizováno za pomoci psychologa (pokud zřizovatel přistoupí) nebo externích pracovníků.
- Dětské psychiatrie.
- Realizace za pomoci jednotlivých témat specifické a nespecifické prevence pro dětský domov a školu. Témata budou vychovateli a učiteli realizována.
- Důsledné plnění plánu Výchovně vzdělávací činnosti a maximální snaha naplnění cílových dovedností jednotlivých témat Minimálního preventivního programu.

### **7.3. Spolupráce s dalšími subjekty v plnění krátkodobých a dlouhodobých cílů**

- Policie ČR
- DÚ Krč
- OSPOD
- PPP Kladno
- SPC Stochov
- Psychologie
- DPL Louny
- Logopedie
- Státní zástupce
- Soudy

## 8 SPECIFICKÁ PREVENCE

Vychovatelé příslušných rodinných skupin budou jednotlivá témata s dětmi probírat v příslušném měsíci.

Měsíc	Téma
<b>Září</b>	Seznámení dětí s BOZP při pohybu v zařízení a mimo něj. Seznámení s právy a povinnostmi jedince. Seznámení s vnitřním řádem. Záškoláctví. Návykové látky – obecný přehled a rizika užívání. Sexuální výchova Finanční gramotnost
<b>Říjen</b>	Šikana – kde hledat pomoc. Co dělat v případě ohrožení – důležitá telefonní čísla. Slušné chování, tolerance k ostatním dětem a dospělým. Dopravní výchova Sexuální výchova Finanční gramotnost
<b>Listopad</b>	Trestní zodpovědnost, krádeže, vandalismus. Alkohol Poruchy příjmu potravy Sexuální výchova Finanční gramotnost Xenofobie, rasismus
<b>Prosinec</b>	Tabák. Kyberšikana. Marihuana Slušné chování, tolerance k ostatním dětem a dospělým. Sexuální výchova Finanční gramotnost <ul style="list-style-type: none"> <li>• Oslava vánoc</li> </ul>
<b>Leden</b>	Poskytnutí první pomoci. Domy na půl cesty, startovací byty, úřad práce, podpora v nezaměstnanosti. Sexuální výchova Finanční gramotnost
<b>Únor</b>	Vyhodnocení programu rozvoje osobnosti. Seznámení dětí s Programy rozvoje osobnosti. Seznámení dětí s BOZP při pohybu v zařízení a mimo něj. Seznámení s právy a povinnostmi jedince. Seznámení s vnitřním řádem. Záškoláctví. Návykové látky – obecný přehled a rizika užívání. Sexuální výchova Finanční gramotnost
<b>Březen</b>	Šikana – kde hledat pomoc. Co dělat v případě ohrožení – důležitá telefonní čísla.

	Slušné chování, tolerance k ostatním dětem a dospělým Sexuální výchova Finanční gramotnost
<b>Duben</b>	Dopravní výchova. Trestní zodpovědnost, krádeže, vandalismus. Alkohol. Tabák. Sexuální výchova Finanční gramotnost <ul style="list-style-type: none"> <li>• Oslava velikonoce</li> </ul>
<b>Květen</b>	Poskytnutí první pomoci. Kyberšikana. Marihuana. Slušné chování, tolerance k ostatním dětem a dospělým Sexuální výchova Finanční gramotnost
<b>Červen</b>	Poruchy příjmu potravy. Domy na půl cesty, startovací byty, úřad práce, podpora v nezaměstnanosti. Sexuální výchova Xenofobie, rasismus Finanční gramotnost
<b>Červenec</b>	Prázdninový provoz – využití výhodných nabídek, zejména na individuální rekreaci, která bude odpovídat finančním možnostem dětského domova a výchovným hlediskům. Vyhodnocení programu rozvoje osobnosti. Seznámení dětí s Programy rozvoje osobnosti.

### Průřezová témata

V popředí péče dětského domova stojí zájmy dítěte, poznání a všestranné naplňování jeho potřeb, vytváření a upevňování sociálních vztahů a citových vazeb.

Veškerá výchovná činnost je směřována k začlenění dětí do společnosti, navazování kladného vztahu k přírodě a k rozvíjení osobnosti dítěte v oblasti kultury, zdraví nebo sportu a zprostředkovat dětem v průběhu výchovy životní hodnoty, které jim umožňují lepší orientaci v životě.

Na základě průřezových témat základního zájmového vzdělávání se propojují obsahy vzdělávání různých oborů a vytváří cíle jednotlivých výchov. Všechny výchovy se budou prolínat všemi každodenními činnostmi v dětském domově a budou přispívat ke vzdělávání dětí přirozenou cestou.

## **Specifická prevence škola**

### **Osobnostní a sociální výchova**

#### **TÉMATICKÉ OKRUHY**

##### ***Rozvoj schopností poznávání***

INT - OSV – M – 1. ročník - Rozvoj schopností poznávání (cvičení smyslového vnímání)

INT - OSV – Čj – 2. ročník - Rozvoj schopností poznávání (cvičení dovednosti zapamatování)

##### ***Sebepoznání a sebepojetí***

INT - OSV – Prv - 2. ročník - Sebepoznání a sebepojetí (moje tělo, moje psychika)

INT - OSV – Př – 5. ročník - Sebepoznání a sebepojetí (zdravé a vyrovnané sebepojetí)

INT - OSV – Ov – 9. ročník - Sebepoznání a sebepojetí (můj vztah ke mně samé/mu)

INT - OSV – P – 9. ročník - Sebepoznání a sebepojetí (moje vztahy k druhým lidem)

##### ***Seberegulace a sebeorganizace***

INT - OSV – Ov - 8. ročník - Seberegulace a sebeorganizace (sebeovládání – regulace vlastního jednání i prožívání, vůle)

INT - OSV - Ov – 9. ročník - Seberegulace a sebeorganizace (cvičení sebekontroly, organizace vlastního dne)

##### ***Psychohygiena***

INT - OSV – Prv - 3. ročník - Psychohygiena (organizace času)

INT - OSV – Tv – 6 . ročník - Psychohygiena (dovednosti pro pozitivní naladění mysli a dobrý vztah k sobě samému)

##### ***Kreativita***

INT - OSV – VV- 4. ročník - Kreativita (cvičení pro rozvoj základních rysů kreativity)

##### ***Poznávací schopnosti***

INT - OSV – Čj – 9 . ročník -Poznávací schopnosti (vzájemné poznávání se ve skupině / třídě)

##### ***Mezilidské vztahy***

INT - OSV - Čj - 7. ročník - Mezilidské vztahy (vztahy a naše skupina, třída)

##### ***Komunikace***

INT – OSV – Čj - 1. ročník - Komunikace (řeč těla, řeč zvuků a slov, řeč předmětů a prostředí vytvářeného člověkem, řeč lidských skutků)

##### ***Spolupráce a soutěživost***

INT - OSV – Tv – 6 . ročník - Spolupráce a soutěživost (rozvoj individuálních dovedností pro spolupráci /nesouhlas, odpor apod., dovednost odstoupit od vlastního nápadu, pozitivní myšlení apod./)

### ***Řešení problémů a rozhodovací dovednosti***

INT - OSV – It - 4. ročník - Řešení problémů a rozhodovací dovednosti (problémy v mezilidských vztazích)

INT - OSV – It – 7. ročník - Řešení problémů a rozhodovací dovednosti (z hlediska různých problémů a sociálních rolí)

### ***Hodnoty, postoje, praktická etika***

INT - OSV – Prv - 3. ročník - Hodnoty, postoje, praktická etika (vytváření povědomí o kvalitách typu odpovědnost, spolehlivost, spravedlivost, respektování atd.)

INT - OSV - Ov – 7. ročník - Hodnoty, postoje, praktická etika (dovednosti rozhodování v eticky problematických situacích všedního dne)

### **Výchova demokratického občana**

#### **TÉMATICKÉ OKRUHY**

##### ***Občanská společnost a škola***

INT - VDO – VI – 4. ročník - Občanská společnost a škola (škola jako model otevřeného partnerství a demokratického společenství)

INT - VDO - Ov- 7. ročník - Občanská společnost a škola (demokratická atmosféra a demokratické vztahy ve škole)

##### ***Občan, občanská společnost a stát***

INT - VDO - Ov- 9. ročník - Občan, občanská společnost a stát (Listina základních práv a svobod, práva a povinnosti občana)

##### ***Formy participace občanů v politickém životě***

INT - VDO - Ov- 7. ročník - Formy participace občanů v politickém životě (volební systém a demokratické volby a politika)

##### ***Principy demokracie jako formy vlády a způsobu rozhodování***

INT - VDO - Prv - 3. ročník - Principy demokracie jako formy vlády a způsobu rozhodování (demokratické způsoby řešení konfliktů a problémů v osobním životě i ve společnosti)

INT - VDO - Ov- 7. ročník - Principy demokracie jako formy vlády a způsobu rozhodování (význam Ústavy jako základního zákona země)

INT - VDO – Z – 8. ročník - Principy demokracie jako formy vlády a způsobu rozhodování (základní kategorie fungování demokracie)

INT - VDO – Dj – 9. ročník - Principy demokracie jako formy vlády a způsobu rozhodování (demokracie jako protiváha diktatury a anarchie)

### **Výchova k myšlení v evropských a globálních souvislostech**

#### **TÉMATICKÉ OKRUHY**

##### ***Evropa a svět nás zajímá***

INT - MEGS – Čj – 3. ročník - Evropa a svět nás zajímá (místa události a artefakty v blízkém okolí mající vztah k Evropě a světu)

INT - MEGS – Hv - 5. ročník - Evropa a svět nás zajímá (lidové slovesnost, zvyky, tradice národů Evropy)



INT - MEGS – Aj – 7. ročník - Evropa a svět nás zajímá (život dětí v jiných zemích)

INT - MEGS – Z – 7. ročník - Evropa a svět nás zajímá (naši sousedé v Evropě)

INT - MEGS – Z – 8. ročník - Evropa a svět nás zajímá (rodinné příběhy, zážitky a zkušenosti z Evropy a světa)

### ***Objevujeme Evropu a svět***

INT - MEGS - Z – 8. ročník - Objevujeme Evropu a svět (evropské krajiny)

### ***Jsme Evropané***

INT - MEGS – Ov - 9. ročník - Jsme Evropané (Evropská unie)

## **Multikulturní výchova**

### **TÉMATICKÉ OKRUHY**

#### ***Kulturní rozdíly***

INT - MUV – Prv – 1. ročník - Kulturní rozdíly (jedinečnost každého člověka a jeho individuální zvláštnosti, člověk jako součást etnika)

#### ***Lidské vztahy***

INT - MUV – Ov - 9. ročník - Lidské vztahy (význam kvality mezilidských vztahů pro harmonický rozvoj osobnosti)

INT - MUV - Prv – 3. ročník -Lidské vztahy (uplatňování principů slušného chování, základní morální normy)

#### ***Etnický původ***

INT - MUV – Čj – 8. ročník - Etnický původ (Romská kultura, Romské pohádky)

INT - MUV – P – 8. ročník - Etnický původ (odlišnost lidí, ale i jejich vzájemná rovnost)

#### ***Multikulturalita***

INT - MUV – Aj – 6. ročník - Multikulturalita (význam užívání cizího jazyka jako nástroje dorozumívání - my v EU)

#### ***Princip sociálního smíru a solidarity***

INT - MUV – Ov - 9. ročník - Princip sociálního smíru a solidarity (otázka lidských práv,zohlednění potřeb minoritních skupin)

## **Environmentální výchova**

### **TÉMATICKÉ OKRUHY**

#### ***Ekosystémy***

INT - EV - Prv –3. ročník - Ekosystémy (les, pole, vodní zdroje -význam)

INT - EV- Př – 4. ročník - Ekosystémy (kulturní krajina)

INT - EV – Z – 6. ročník - Ekosystémy (změny okolní krajiny vlivem člověka)

#### ***Základní podmínky života***

INT - EV - Ch – 9. ročník - Základní podmínky života – (voda, ovzduší, půda, ekosystémy)

INT - EV - Z – 7. ročník - Základní podmínky života (čistota ovzduší u nás)

### ***Lidské aktivity a problémy životního prostředí***

INT - EV – Prv – 1. ročník - Lidské aktivity a problémy životního prostředí (ochrana přírody a kulturních památek)

INT - EV - Prv – 2. ročník - Lidské aktivity a problémy životního prostředí (odpady a hospodaření s odpady)

INT - EV - Př – 5. ročník - Lidské aktivity a problémy životního prostředí (zemědělství a životní prostředí, ekologické zemědělství)

INT - EV – Pv – 8. ročník - Lidské aktivity a problémy životního prostředí (změny v krajině)

### ***Vztah člověka k prostředí***

INT - EV – Prv – 2. ročník - Vztah člověka k prostředí (příroda a kultura obce a její ochrana)

### **Mediální výchova**

#### **TÉMATICKÉ OKRUHY**

### ***Kritické čtení a vnímání mediálních sdělení***

INT - MEV – Čj – 7. ročník - Kritické čtení a vnímání mediálních sdělení (chápaní podstaty mediálního sdělení)

### ***Interpretace vztahu mediálních sdělení a reality***

INT - MEV - It – 9. ročník - Interpretace vztahu mediálních sdělení a reality (různé typy sdělení, jejich rozlišování a jejich funkce)

INT - MEV – Ov – 8. ročník - Interpretace vztahu mediálních sdělení a reality (rozdíl mezi reklamou a zprávou)

### ***Fungování a vliv médií ve společnosti***

INT - MEV – Pr – 2. ročník - Fungování a vliv médií ve společnosti (vliv médií na uspořádání dne)

INT - MEV – Čj – 4. ročník - Fungování a vliv médií ve společnosti (vliv médií na kulturu /role filmu a televize v životě jednotlivce, rodiny, společnosti/)

INT - MEV – Ov – 6. ročník - Fungování a vliv médií ve společnosti (vliv médií na každodenní život)

### ***Tvorba mediálního sdělení***

INT - MEV – It – 8. ročník - Tvorba mediálního sdělení (pro školní časopis)

INT - MEV - VV – 8. ročník - Tvorba mediálního sdělení (uplatnění a výběr výrazových prostředků a jejich kombinací pro tvorbu věcně správných komunikačně vhodných sdělení)

### **Použité zkratky:**

INT – integrační průřezové téma

M – matematika

VV – výtvarná výchova

Tv – tělesná výchova

VI – vlastivěda

Hv – hudební výchova

Ch – chemie

Čj – český jazyk

It – Informatika

Ov – občanská výchova

Z – zeměpis

Pv – pracovní vyučování

Prv – prvouka

Př – přírodověda

P – přírodopis

D – dějepis

Aj – anglický jazyk

## 9 PREVENCE NESPECIFICKÁ

### Zájmová činnost

V nadcházejícím školním roce 2016 - 2017 by měli být realizovány tyto zájmové kroužky:

- Breakdance
- Cukrářský kroužek
- Posilovna
- Kytarový kroužek
- Fotbal

### Projekty

- „**Kopačky drogám**“ – každoroční pořádaná akce dětským domovem v rámci prevence.
- „**Olympiáda dětských domovů středočeského kraje**“ a republikové přebory konané v Solenicích a mezistátní závody.
- „**DD Cup**“ – jedná se o soubor celkem pěti pořádaných akcí v průběhu roku pod vedením DD Dolní Počernice (stolní tenis, běžecký závod, fotbal, beachpřehazovaná, cyklistický závod) se závěrečným vyhodnocením.
- „**Zpívající plamínky**“ – každoročně pořádaná pěvecká soutěž.
- „**Domovy tančí**“ – každoročně pořádaná taneční soutěž.

## 10 Evaluace a monitoring

Evaluace a monitoring bude realizován prostřednictvím

- Pozorování.
- Rozhovory s dětmi.
- Rozhovory s dospělými.
- Dotazníkového šetření výchovných obtíží a celkového klimatu dětského domova.
- Vydaná opatření ve výchově.
- Schránka důvěry.
- Diagnostická vyšetření nově příchozích dětí.
- Psychologické zprávy.
- Psychiatrické zprávy.

- Příležitostné testování na OPL.
- Oznámení Policie ČR.

Na základě výše popsaného monitoringu bude provedena evaluace MPP, tak aby pružně reagoval na potřeby dětí a společnosti v dalším období.

## **Závěr**

Minimální preventivní program v této podobě je výsledkem upravování, zkoušení a zdaleka se nedá považovat za ukončený nebo definitivní. Každý další rok přináší nové podněty a nápady, které slouží k neustálému zkvalitňování programu prevence.

**V Ledcích:** 1. 9. 2016

**Platnost od:** 1. 9. 2016

**Datum nabytí platnosti:** 1. 9. 2016

**Č.j:** 758/2016/DDKL

**Metodik prevence**  
**Mgr. Luděk Černý**

**Ředitel**  
**Mgr. Roman Pejša**

## Příloha A – seznam akcí dětského domova Ledce 2015 – 2016

<b>Datum</b>	<b>Akce</b>	<b>Místo</b>
5.9	Letiště Praha zábavné odpoledne	Praha
12.9	Barokní slavnost Smečno	Smečno
17.9	Slánská míle	Slaný
3.10	DD Cup	Praha
10.10	Přízrak z Londýna	Praha
28.11	Rozsvícení vánočního stromu Slaný	Slaný
29.11	Rozsvícení vánočního stromu Ledce	Ledce
29.11	Lampiónový průvod	Ledce
4.12	Aqapark Praha	Praha
5.12	Mikuláš v DD	Ledce
5.12	Divadlo Palace	Praha
5.12	Vánoční kamion Coca Cola	Slaný
5.12	Taneční vystoupení pro Lego	Kladno
5.12	Vánoční koncert	Žatec
28.12	Bowling	Stochov
30.12	Diskotéka v DD	Ledce
28.2	Plavání	Kladno
19.2	Masopust	Ledce
20.2	Karneval	Hradečno
21.2	Karneval	Ledce
20-26.2	Hory	J. Hory
19.3	DD Cup	Praha
2.4	Odpoledne s motorkáři a kadeřnicemi	Ledce
14.5 – 15.5	DD Cup	Praha
20.5 – 25.5	Jarní soutředění	Svitavy
29.5	Mirákulum dětem	Milovice
18.6	Oslav DD 60 let	Ledce
4.6	Děti dětem	Beroun
25.6	Slánští patrioti	Slaný
27.6	Školní akademie	Vinařice
28.6	Školní akademie	Smečno
29.6	Aqapark Čestlice	Praha

## **Příloha b – program proti šikaně**

„**Program proti šikanování**“ slouží k vytvoření bezpečného, respektujícího a spolupracujícího prostředí ve škole a dětském domově. Zaměřuje se především na prevenci šikanování a ukazuje postupy řešení šikany. Je určen všem pedagogickým pracovníkům školy a dětského domova. Tento program je nedílnou součástí „Minimálního preventivního programu školy a DD.“

### **Vymezení základních pojmů**

#### **Šikanování**

Šikanování je jakékoliv chování, jehož záměrem je ublížit, ohrozit nebo zastrašovat žáka, případně skupinu žáků. Spočívá v cílených, opakovaných, fyzických a psychických útocích jedincem nebo skupinou vůči jedinci či skupině žáků, kteří se neumí nebo z nejrůznějších důvodů nemohou bránit. Podoby šikanování jsou:

#### **Přímá podoba šikany**

**Přímé varovné signály šikanování mohou být např.**

- posměšné poznámky na adresu žáka, pokořující přezdívka, nadávky, ponižování, hrubé žerty na jeho účet
- kritika žáka, výtky na jeho adresu, zejména pronášené nepřátelským až nenávisným, nebo pohrdavým tónem
- nátlak na žáka, aby dával věcné nebo peněžní dary šikanujícímu nebo za něj platil
- příkazy, které žák dostává od jiných spolužáků, zejména pronášené panovačným tónem
- skutečnost, že se žák podřizuje ponižujícím a panovačným příkazům spolužáků
- nátlak na žáka k vykonávání nemorálních až trestných činů či k nucení spoluúčasti na nich
- honění, strkání, šťouchání, rány, kopání, které třeba nejsou zvláště silné, ale je nápadné, že je oběť neoplácí
- rvačky, v nichž jeden z účastníků je zřetelně slabší a snaží se uniknout
- žák se snaží bránit cestou zvýšené agrese, podrážděnosti, odmítání učitelům apod.

#### **Nepřímá podoba šikany**

**Nepřímé varovné signály šikanování mohou být např.:**

- žák je o přestávkách často osamocený, ostatní o něj nejeví zájem, nemá kamarády
- při týmových sportech bývá jedinec volen do družstva mezi posledními
- při přestávkách vyhledává blízkost učitelů
- má-li žák promluvit před třídou, je nejistý, ustrašený
- působí smutně, nešťastně, stísněně, mívá blízko k pláči
- stává se uzavřeným
- jeho školní prospěch se někdy náhle a nevysvětlitelně zhoršuje
- jeho věci jsou poškozené nebo znečištěné, případně rozházené
- zašpiněný nebo poškozený oděv
- stále postrádá nějaké své věci
- odmítá vysvětlit poškození a ztráty věcí nebo používá nepravděpodobné výmluvy
- mění svoji pravidelnou cestu do školy a ze školy
- začíná vyhledávat důvody pro absenci ve škole
- odřeniny, modřiny, škrábance nebo řezné rány, které nedovede uspokojivě vysvětlit

## **Varovné signály šikany**

### **Rodiče žáků by si měli všimnout především těchto možných signálů šikany:**

- za dítětem nepřicházejí domů spolužáci nebo jiní kamarádi;
- dítě nemá kamaráda, s nímž by trávilo volný čas, s nímž by si telefonovalo apod.;
- dítě není zváno na návštěvu k jiným dětem;
- nechce jít ráno do školy (zvláště když dříve mělo dítě školu rádo). Dítě odkládá odchod z domova, případně je na něm možno pozorovat i strach;
- ztráta chuti k jídlu;
- dítě nechodí do školy a ze školy nejkratší cestou, případně střídá různé cesty, prosí o dovoz či odvoz autem;
- dítě chodí domů ze školy hladové (agresoři mu berou svačinu nebo peníze na svačinu);
- usíná s pláčem, má neklidný spánek, křičí ze snu, např. "Nechte mě!";
- dítě ztrácí zájem o učení a schopnost soustředit se na ně;
- dítě bývá doma smutné či apatické nebo se objevují výkyvy nálad;
- zmínky o možné sebevraždě;
- odmítá svěřit se s tím, co ho trápí;
- dítě žádá o peníze, přičemž udává nevěrohodné důvody (například opakovaně říká, že je ztratilo), případně doma krade peníze;



- dítě nápadně často hlásí ztrátu osobních věcí;
- dítě je neobvykle, nečekaně agresivní k sourozencům nebo jiným dětem, možná projevuje i zlobu vůči rodičům;
- dítě si stěžuje na neurčité bolesti břicha nebo hlavy, možná ráno zvrací, snaží se zůstat doma;
- své zdravotní obtíže může přehánět, případně i simulovat (manipulace s teploměrem apod.);
- dítě se vyhýbá docházce do školy;
- dítě se zdržuje doma více, než mělo ve zvyku.

## **Odpovědnost školy a pedagogických pracovníků**

Škola je odpovědná v souladu s ustanovením § 29 zákona č. 561/2004 Sb., školský zákon. Je povinná zajišťovat bezpečnost a ochranu zdraví žáků v průběhu všech vzdělávacích a souvisejících aktivit, a současně vytvářet podmínky pro jejich zdravý vývoj a předcházet vzniku rizikového chování (sociálně patologických jevů).

Pedagogický pracovník je odpovědný podle zákona č. 140/1961 Sb., trestní zákon, ve znění pozdějších předpisů. Bude-li znám případ šikanování a pedagogický pracovník nepřijme v tomto ohledu žádné opatření, vystavuje se riziku trestního postihu pro neoznámení, případně nepřežehnutí trestného činu (§168, 167 trestního zákona).

## **Prevence proti šikanování**

Je základní formou boje proti tomuto negativnímu jevu na naší škole a DD. V této oblasti musí spolupracovat všichni pracovníci školy a vychovatelé. Základem prevence šikanování a násilí ve škole je „Školní vzdělávací program pro základní školu,“ Plán výchovně vzdělávací činnosti pro DD a jednotlivá témata specifické prevence obsažená v minimálním preventivním programu. Dále je také zapotřebí všimnout si potřeb a chování dětí, vybudování pocitu důvěry a otevřenosti.

## **Systém dalšího vzdělávání školy a dětského domova**

- Vzdělávání pedagogických pracovníků v oblasti problematiky šikanování.
- Vzdělávání školního metodika prevence.
- Informování pedagogických pracovníků, rodičů i žáků o problematice šikanování.
- Zpracování uceleného systému úkolů pro pracovníky školy a DD v oblasti prevence proti šikaně a jejich postupné zapracování do dokumentů školy.

- Zapracování prevence proti šikanování do školního řádu a dodržování školního řádu.
- Spolupráce se specializovanými institucemi.

## **Krizový plán a postupy řešení šikany**

### **Postup pedagogického pracovníka**

1. Má-li pedagogický pracovník podezření na šikanování, zahájí okamžitě vyšetřování šikany. Spolupracuje s metodikem prevence, případně výchovným poradcem, informuje ředitele zařízení.
2. V případě prokázaných projevů šikany neprodleně informuje ředitele zařízení, spolupodílí se na vyšetřování šikany dle pokynů ředitele zařízení.
3. Vždy informuje nadřízené pracovníky o výsledcích vyšetřování šikany, a to i v případech, že se podezření neprokáže.
4. Navrhne potrestání agresorů.

### **Postup ředitele zařízení**

1. Přijme informaci o šikanování (pedagogický pracovník, rodič, žák).
2. Rozhodne, zda zařízení zvládne řešit šikanu vlastními silami nebo zda instituce potřebuje pomoc z venku a je nezbytná její součinnost se specializovanými institucemi a Policií ČR.
3. V případě prokázaných projevů šikany jmenuje pracovníky, kteří se budou podílet na vyšetřování šikany dle jeho pokynů.
4. Zajistí informování dotčených rodičů o vyšetřování šikany nebo sám informuje o výsledcích vyšetřování šikany, které řídí.
5. V případě negativních dopadů šikanování na oběť je nutné zprostředkovat péči pedagogicko-psychologické poradny, diagnostického ústavu, speciálně pedagogického centra nebo dalších odborníků – klinických psychologů, psychoterapeutů nebo psychiatrů.
6. Dojde-li k závažnějšímu případu šikanování nebo při podezření, že šikanování naplnilo skutkovou podstatu trestného činu (provinění) oznámí tuto skutečnost Policii ČR.
7. Oznámí orgánu sociálně právní ochrany dítěte skutečnosti, které ohrožují bezpečí a zdraví žáka. Pokud žák spáchá trestný čin (provinění), popř. opakovaně páchá přestupky, zahájí spolupráci s orgány sociálně právní ochrany dítěte bez zbytečného odkladu.
8. Projedná potrestání agresorů.

## **Vyšetřování šikany**

### **Vyšetřování počáteční šikany (standardní formou):**

1. Zajištění ochrany obětem.
2. Rozhovor s těmi, kteří na šikanování upozornili a s oběťmi.
3. Nalezení vhodných svědků.
4. Individuální, případně konfrontační rozhovory se svědky (nikoli však konfrontace obětí a agresorů).
5. Rozhovor s agresory, případně konfrontace mezi nimi.

**Pokročilá šikana s neobvyklou formou** – výbuch skupinového násilí vůči oběti, tzv. třídního lynčování, vyžaduje následující postup:

1. Překonání šoku pedagogického pracovníka a bezprostřední záchrana oběti.
2. Domluva pedagogických pracovníků na spolupráci a postupu vyšetřování.
3. Zabránění domluvě agresorů na křivé výpovědi.
4. Pokračující pomoc a podpora oběti.
5. Nahlášení policii.

### **Spolupráce se specializovanými institucemi**

- a) V resortu školství – s pedagogicko-psychologickými poradnami, středisky výchovné péče, speciálně pedagogickými centry.
- b) V resortu zdravotnictví – s pediatrií a odbornými lékaři, dětskými psychology, psychiatry a zařízeními, která poskytují odbornou poradenskou a terapeutickou péči, včetně individuální a rodinné terapie.
- c) V resortu sociální ochrany – OSPOD.
- d) V resortu vnitra – Městská policie a Policie ČR.
- e) V resortu spravedlnosti – Probační a mediační služba.<sup>1</sup>

### **Cílové znalosti**

#### **1 – 2. ročník**

- Ví, že není povoleno ubližovat spolužákům ani nikomu jinému
- Chápe zásady slušného chování ve škole a vůči druhým lidem
- Ví, kde hledat pomoc v případě potíží

#### **3 – 4.ročník**

- Ví na koho se může obrátit se šikanou nebo agresivitou

---

<sup>1</sup> Literatura, webové stránky a kontakty zaměřené na šikanu jsou v příloze H tohoto dokumentu.

- Ví jak se má zachovat, když zjistí, že je někomu ubližováno

#### **5 – 6. ročník**

- Uvědomuje si, jak je nepříjemné zastrašování a vydírání druhé osoby
- Rozpozná projevy šikany ve třídě
- Ví, jak může jako kamarád či spolužák pomoci někomu, kdo je šikanován a zná hranice své role
- Ví jaké má možnosti, když se cítí ohrožen šikanou

#### **6 – 9. ročník**

- Ví jak se bránit vůči nátlaku a manipulaci
- Zná právní postih